

業務營運經營概況

副院長 黃明仁/企劃室 謝麗萍

一、經營理念與使命

依據97年主管共識營討論未來經營目標與方向：

願 景

打造台灣精神醫療新樂園

使 命

促進民眾精神健康

核 心 價 值

全面服務、身心健康、活出生命的光彩

98 年 策 略 主 題

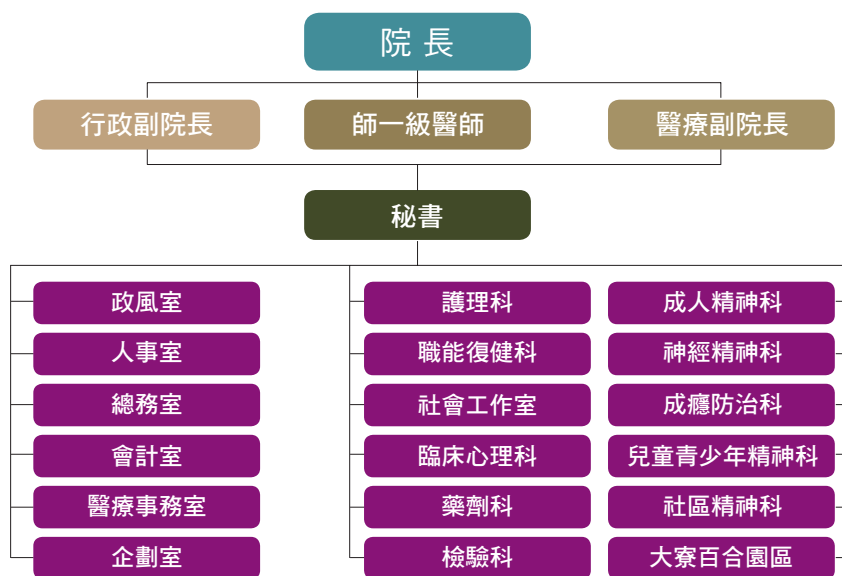
深耕社區、強化教研、提升品質與倫理、促進員工健康

99 年 策 略 主 題

深耕社區、強化教研、提升品質與倫理、落實健康醫院

二、組織系統架構圖

本院編制院長1人，副院長2人，秘書1人，師一級醫師2人及17個科室，現有員工597人。

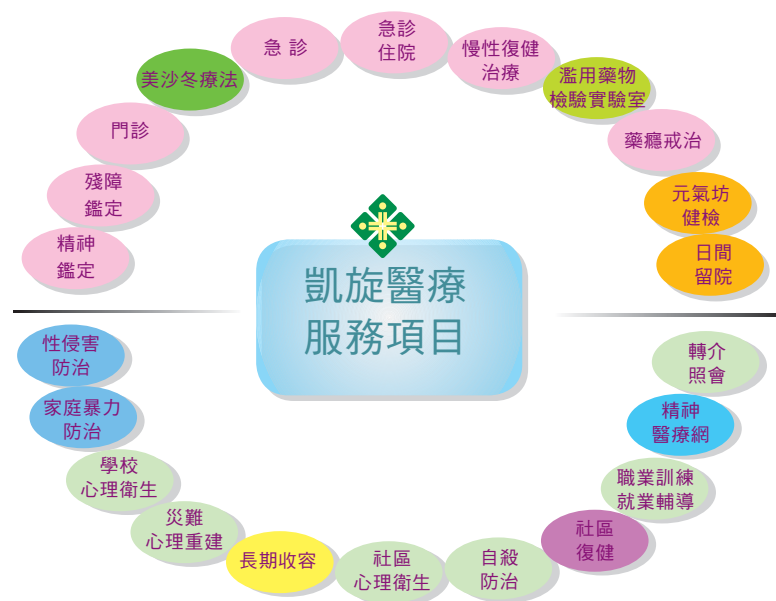


三、床位數

本院前身為台灣省立高雄療養院，目前已成為高高屏澎精神醫療網核心醫院，包含急性期治療、社區精神復健到人本關懷的收容與安置，合計床位數1,427床（詳如表一）。

表一

分 類	項 目 / 床 數
急性 精神病床	378床
慢性 精神病床	372床
日間病房	70床
急診觀察床	1床
社區 精神復健	本院 康復之家 30床
	大寮 康復之家 40床
	本院 社區復健中心 120床
	大寮 社區復健中心 45床
收容、安置 (本院附設大寮)	養護中心 248床
	護理之家 99床
合 計	1,427床



圖一 本院服務項目

四、業務經營狀況分析

(一) 服務量分析

本院設有成人精神科、兒童青少年精神科、社區精神科、神經精神科及成癮防治科，從急診、急性治療、慢性復健、日間照護到社區復健，提供連續性的服務，98年平均每日門診人數297人，急診人數9.83人，99年平均每日門診人數321人，急診人數12.74人，有關住出院人數、佔床率如下表。

表二 門急診人次數

年度	門診				合計		急診	
	初診	成長率	複診	成長率	總人數	成長率	急診	成長率
97年	3,717	-10.6%	88,568	11.4%	92,285	10.3%	3,771	-1.6%
98年	3,286	-11.6%	87,138	-1.6%	90,424	-2.0%	3,587	-4.9%
99年	3,072	-6.5%	89,314	2.5%	93,355	2.2%	3,669	2.3%

**備註：1.本表已含三區衛生所之心理衛生及醫療門診合作之門診服務量。
2.居家人次計入複診人次。

表三 佔床率

年份 \ 項目	急性人日數	佔床率(%)	慢性人日數	佔床率(%)	日間人日數	佔床率(%)
97年總計	128,022	92.79%	134,888	99.07%	10,836	60.22%
98年總計	129,439	93.82%	132,865	97.85%	8,655	49.18%
99年總計	134,167	97.24%	126,849	93.36%	9,954	56.73%

表四 住出院人數

項目	入院人次	成長率	出院人次	成長率
97年	2,998	7.26%	3,001	6.68%
98年	2,913	-2.84%	2,901	-3.33%
99年	3,017	3.57%	3,023	4.21%

(二) 精神醫療就醫概況在高雄市與本院的佔率

本院為高高屏澎精神醫療網核心醫院，肩負精神醫療之重責-預防、治療、教學與研究，依據97年高高屏精神醫療網統計相關精神醫療就醫之狀況，

本院急性病床佔高雄市急性病床數64.4%、慢性病床佔高雄市慢性病床數88.2%，高雄市10家醫院中本院門診人次市佔率30.2%，若以高高屏21家醫院則本院精神科治療門診人次所佔比率為14.8%，本院急診人次市佔率51.1%，若以高高屏則本院急診人次所佔比率為40.9%，相關日間病房、社區復健中心、康復之家及門診人次之市佔率，如下表。

表五 病床佔有率

項目	急性床	慢性床	日間病床	社區復健中心	康復之家
高市	587	422	305	461	167
凱旋	378	372	70	165	70
市佔率	64.4%	88.2%	23.0%	35.8%	41.9%

資料來源：99年高高屏精神醫療網

表六 門診佔有率

項目	高市醫院	門診人次	高高屏醫院	門診人次
高市	9家	271,040	21家	547,992
凱旋	79,095		79,095	
市佔率	29.18%		14.43%	

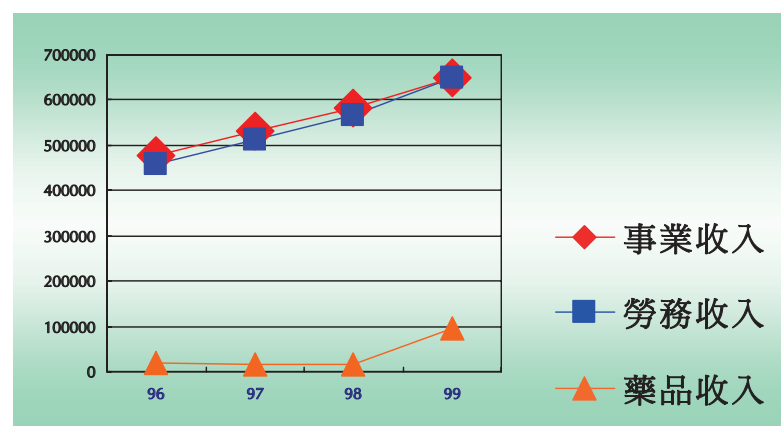
資料來源：99年高高屏精神醫療網

表七 急診佔有率

項目	高市醫院	急診人次	高高屏醫院	急診人次
高市	7家	6,327	14家	9,163
凱旋	3,669		3,669	
市佔率	58.1%		40.04%	

(三) 營運效率

在政府對市立醫院每年補助經費逐年減少之情形下，本院努力開發各項業務，近年來仍維持收入增加之趨勢。



圖二 96年至99年收入折線圖

五、門診、住院統計分析報告

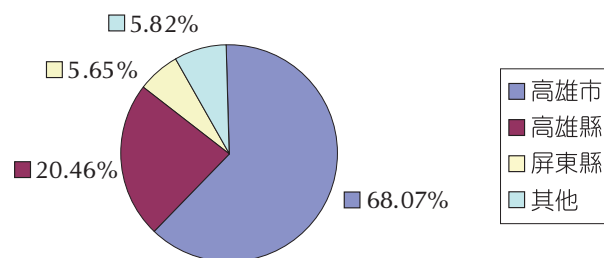
(一) 初診病患來源

本院是高高屏精神科緊急醫療網的中心，基於地緣性及本院的功能，高雄市、高雄縣與屏東縣初診人數98-99年合計5,681人，平均每月234人。因此如何提供更好的醫療品質及醫療環境，是本院的責任。

表七 各縣市初診病患來源統計表 單位：人次

年度 區域	98年度	99年度	總計
高雄市	1,883	1,787	3,670
高雄縣	788	722	1,510
屏東縣	234	217	451
台南縣	51	51	102
台南市	24	21	45
嘉義縣	27	30	57
台北縣	27	29	56
澎湖縣	26	24	50
雲林縣	15	13	28
台北市	29	30	59
桃園縣	11	21	23
彰化縣	12	12	24
台東縣	14	13	27
台中縣	16	15	31
台中市	9	9	18
南投縣	7	2	9
嘉義市	11	4	15
花蓮縣	4	3	7
宜蘭縣	3	5	8
基隆市	2	4	6
新竹市	4	2	6
新竹縣	6	2	8
苗栗縣	4	4	8
金門	9	3	12
其他	70	59	129
總計	3,286	3,072	6,358

備註：(1) 其他：未列明縣市別者。
 (2) 資料來源：本院初診病患之居住地。
 (3) 資訊提供：本院資訊室。



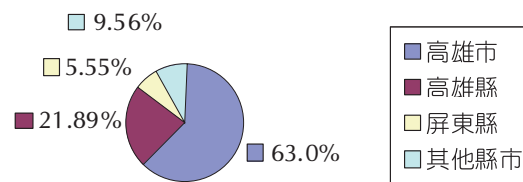
圖三 98~99年度本院各縣市初診病患統計圖

(二) 門診病患來源

本院97年至99年門診病患來源之統計，高雄市佔門診平均每月4831人，其中以前鎮區居多，門診病患來源統計如下表。

表九 97~99年本院門診病患來源統計表 單位：人次

	97年度	98年度	99年度	總計
高雄市	58,816	56,876	58,245	173,937
高雄縣	20,214	19,881	20,285	60,380
屏東縣	5,318	5,060	4,953	15,331
其他縣市	7,937	8,607	9,872	26,416
總計	92,285	90,424	93,355	276,064

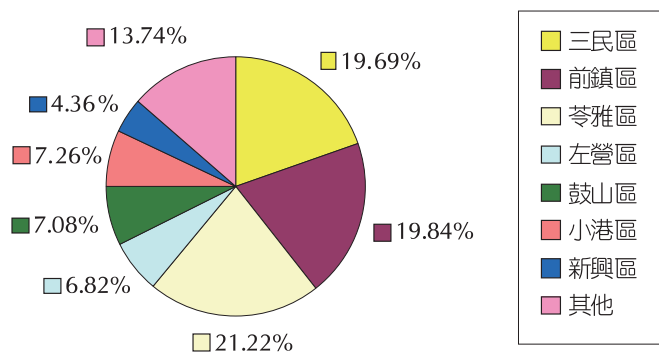


圖四 97~99年本院門診病患來源統計圖

表十 高雄市門診主要病患來源區域統計表 單位：人次

	97年度	98年度	99年度	總計
三民區	11,308	10,943	11,185	33,436
前鎮區	11,656	11,756	12,176	35,588
苓雅區	11,077	10,894	11,236	33,207
左營區	4,198	3,888	3,795	11,881
鼓山區	4,491	4,233	4,190	12,914
小港區	4,819	4,760	5,044	14,623
新興區	2,587	2,619	2,595	7,801
前金區	1,732	1,632	1,686	5,050
楠梓區	3,069	2,804	2,954	8,827
旗津區	1,580	1,239	1,314	4,133
鹽埕區	1,466	1,398	1,426	4,290
其他	833	710	644	2,187
總計	58,816	56,876	58,245	173,937

備註：其他係為未註明行政區域。



圖五 97~99年度高雄市門診主要病患來源區域統計圖

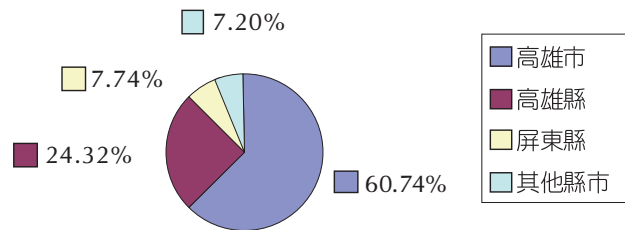


(三) 住院病患來源

97~99年本院病患來源統計中，99年高雄市住院病患1,834人，平均每月住院病患人數153人(如表十一)，其中以三民區病人最多(如表十二)。

表十一 97~99年本院住院病患來源統計表 單位：人次

	97年度	98年度	99年度	總計
高雄市	1,785	1,804	1,834	5,423
高雄縣	724	698	749	2,171
屏東縣	266	218	207	691
其他縣市	223	193	227	643
總計	2,998	2,913	3,017	8,928

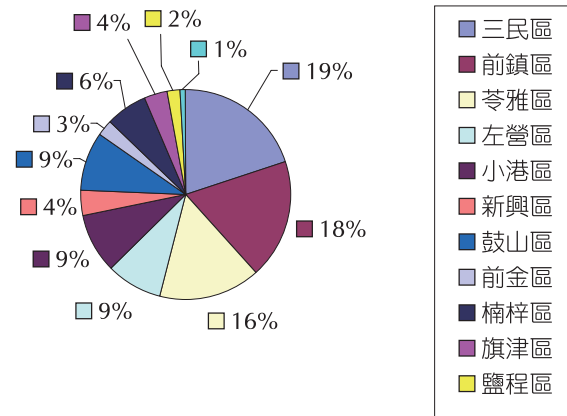


圖六 97~99年本院住院病患來源統計圖

表十二 高雄市住院主要病患來源區域統計表 單位：人次

	97年	98年	99年	總計
三民區	347	327	386	1,060
前鎮區	320	362	325	1,007
苓雅區	290	320	279	889
左營區	142	128	121	391
小港區	163	177	185	525
新興區	69	82	82	233
鼓山區	173	138	158	469
前金區	50	49	43	142
楠梓區	124	113	121	358
旗津區	61	58	70	189
鹽埕區	38	43	53	134
高雄市	8	7	11	26
總計	1,785	1,804	1,834	5,423

備註：高雄市係為未註明行政區域。



圖七 97~99年度高雄市住院主要病患來源區域統計圖

六、門、住診十大疾病統計分析報告

1. 本院近二年來的十大疾病診斷中，不管是門診或住院皆以精神分裂病及情感型精神病分居前二名，且性別比例，前者以男性居多，後者則相反，值得注意的是情感型精神病，雖然仍居第二名，但比率卻有上升的趨勢，顯示本院已逐漸從精神分裂病治療逐漸走向更多元化的醫院。在十大疾病統計裏不管是門、住診，皆以精神分裂及情感性精神病為最大宗，佔居第一及第二。
2. 受除罪化影響，藥癮戒治逐年下滑，住院部份取而代之的是酒精性精神病、藥物性精神病，門診部份也有類似此趨勢。
3. 器質性精神病在門、住診排名都在10名內。

門診

表七 98年度門診10大疾病統計表

排名	疾病名稱	平均年齡	男性 %	女性 %	該疾病門診總人數(%)
1	精神分裂異常	42	53.85	46.15	3,718 (25.36)
2	情感性精神病	45	36.17	63.83	3,063 (20.9)
3	精神官能症	45	40.30	59.4	2,238 (15.27)
4	藥癮	37	88.02	11.98	885 (6.14)
5	環境適應障礙	32	41.04	58.96	614(4.19)
6	其他器質性精神病態(慢性)	49	63.79	36.21	533 (3.64)
7	老年期及初老年期器質性精神病態	78	38.52	61.48	527 (3.6)
8	兒童期過動徵候群	10	81.3	18.7	508 (3.46)
9	他處未歸類之特殊症狀或徵候群	46	53.76	46.24	426 (2.91)
10	源於兒童期之精神病	23	69.95	30.05	376 (2.56)
全部			51.1	48.9	13,632 (88.28)

備註：98年度門診病患之ICD-9 診斷（前3碼）計136類。

表八 99年度門診10大疾病統計表

排名	疾病名稱	平均年齡	男性 %	女性 %	該疾病門診總人數(%)
1	精神分裂異常	44	54.53	45.47	3,932(25.54)
2	情感性精神病	46	37.12	62.88	3,397(22.07)
3	精神官能症	48	40.78	59.22	1,746(11.34)
4	藥癮	39	83.98	16.02	855(5.55)
5	環境適應障礙	34	41.27	58.73	785(5.10)
6	老年期及初老年期器質性精神病態	78	36.79	63.21	704(4.57)
7	兒童期過動徵候群	10	83.52	16.48	637(4.14)
8	其他器質性精神病態(慢性)	50	64.81	35.19	557(3.62)
9	他處未歸類之特殊症狀或徵候群	48	52.3	47.7	478(3.11)
10	源於兒童期之精神病	23	72.3	27.7	379(2.46)
全部			50.74	49.26	13,470(87.51)

備註：99年度門診病患之ICD-9 診斷（前3碼）計117類。

住院

表九 98年度住院10大疾病統計表

排名	疾病名稱	平均年齡	男性 %	女性 %	該疾病年度總數(%)
1	精神分裂異常	42	61.65	38.35	1,017 (43.87)
2	情感性精神病	43	41.64	58.36	646 (27.87)
3	酒精性精神病	44	95.65	4.35	138 (5.95)
4	其他器質性精神病態(慢性)	44	81.13	18.87	106 (4.57)
5	其他非器質性精神病	38	44.74	55.26	76 (3.28)
6	源於兒童期之精神病	27	75.36	24.64	69 (2.98)
7	妄想狀態	59	56.6	43.4	53 (2.29)
8	老年期及初老年期器質性精神病態	76	52.94	47.06	51 (2.2)
9	藥物性精神病	34	81.63	18.37	49 (2.11)
10	精神官能症	41	33.48	66.52	29 (1.25)
全部			58.5	41.5	2,234 (96.38)

備註：98年度住院病患之ICD-9 診斷（前3碼）計37類。

表十 99年度住院10大疾病統計表

排名	疾病名稱	平均年齡	男性 %	女性 %	該疾病年度總數(%)
1	精神分裂異常	42	55.83	44.17	1,030(43.06)
2	情感性精神病	43	40.68	59.32	703(29.39)
3	酒精性精神病	43	94.26	5.74	122(5.10)
4	其他器質性精神病態(慢性)	46	79.41	20.59	102(4.26)
5	其他非器質性精神病	39	43.16	56.84	95(3.97)
6	藥物性精神病	32	77.03	22.97	74(3.09)
7	源於兒童期之精神病	29	77.36	22.64	53(2.22)
8	妄想狀態	59	45.65	54.35	46(1.92)
9	精神官能症	43	46.67	53.33	45(1.88)
10	老年期及初老年期器質性精神病態	74	40.91	59.09	44(1.84)
全部			54.28	45.72	2,314(96.74)

備註：99年度住院病患之ICD IX診斷（前3碼）計29類。

八、研究發展

（一）研究成果

本院鼓勵員工從事研究發展工作，對於研究發展案件予以獎助，並獎勵論文寫作發表。本院設有「評審輔導委員會」、「人體試驗委員會」及「醫學倫理委員會」，針對各項申請研究計畫縝密的做質與量的審核，對研究計畫進行中做品質管控，並定期追蹤研究計畫的執行，適時提出指正，本院的論文發表符合新制教學評鑑研究論文醫師發表>15%之規定。

表十七 97~99年研究成果一覽表

類別 年度	院內 專題研究	衛生署 專題研究	國科會 專題研究	學會 論文	雜誌 發表	SCI SSCI論文
99	11	6	3	57	15	11
98	10	3	2	43	12	5
97	8	1	1	27	19	9

註：99年醫師總人數47人(主治醫師 34人、住院醫師13人)
98年醫師總人數47人(主治醫師 34人、住院醫師13人)
97年醫師總人數41人(主治醫師24人、住院醫師17人)

（二）本院研究發展及教學規劃

依本院未來展望、員工滿意度調查之需求，成立「員工教育訓練委員會」，類分下列4組；研究小組因考慮資源有限，且跨不同領域，專科醫師可以跨組參與研究，住院醫師原則上不跨組。大略分為兩類：

- 1.生物精神醫學類：細分為精神藥物暨分子生物學組、電氣生理學暨老人醫學組、成癮組。

2.心理社會精神醫學類：分為司法、性、家暴、社區復健、心理治療、心身醫學(照會)及護理等組。

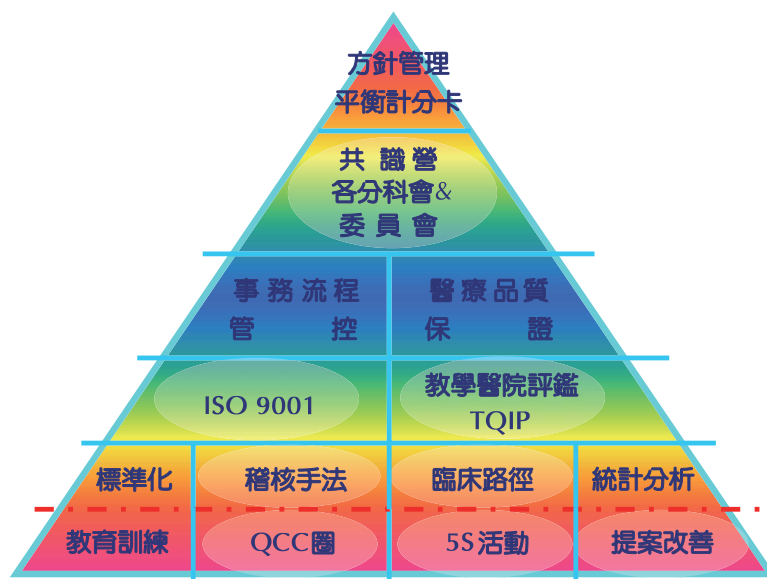
另針對全院員工的教育訓練規劃下分4組予以推動：

- 1.通識教育小組：包含醫院介紹、新進人員之感控與在職教育訓練、消防演練及課程訓練、院內急救、電腦資訊安全、法律常識、行政中立、員工薪資、升遷及福利、消費者保護法及性騷擾防治等議題之專題演講。
- 2.醫學教育小組：含住院醫師之培訓及專科醫師之繼續教育、PGY之社區醫學訓練、國內外次專科訓練及碩博士進修之管控。
- 3.醫事教育小組：含非醫護人員之醫事人員教育訓練，如臨床心理師、社會工作人員及師、職能復健師、藥師、醫檢師及營養師之訓練。
- 4.護理教育小組：含護理人員及教保員之教育訓練。

九、品質管理

本院每年編列預算持續進行品質改善活動提升本院醫療品質，簡化作業流程持續品質改善活動，配合獎金獎勵措施，鼓勵員工積極參與各項活動（詳見圖八），並參與院外各類競賽、品質考核及參與行政院相關評鑑稽核。

自92年起透過內部流程標準化，確保醫療服務品質，使員工都能說、寫、做一致，並透過一年2次的內部稽核及外部稽核通過ISO 9001 2000年版國際品質認證，及參加國家生技醫療品質獎榮獲第一屆醫院類精神科獎，99年通過ISO 9001 2008年版國際品質認證之複驗。



圖八 持續品質改善架構

十、年度成果-獲獎與榮譽

98年：

- ◎98年通過世界衛生組織健康促進醫院團體網絡會員認證。
- ◎98年配合菸害防制法新規定，社區復健中心成立「戒菸小天使工作坊」。
- ◎98年「實習醫學生教學院際座談會」實習醫學生對院方（凱旋/高醫/慈惠）之評值，凱旋醫院為最佳。
- ◎98年榮獲市府檔案考核優等（第一名）。
- ◎98年陳正宗院長、周煌智副院長、林清華主任、吳泓機主任、張鈺珊主任、林潔欣醫師通過ACRP之CPI測驗，醫師室助理通過CRC。
- ◎98年通過兒童青少年精神科專科醫院訓練醫院評鑑。
- ◎98年「莫拉克颱風」災後心理衛生重建，醫療團隊進入災區協助醫療照護及心理輔導。行政院衛生署頒發「莫拉克颱風」救災感謝狀。
- ◎98年榮獲全國性第7屆機關檔案管理金檔獎。
- ◎98年參加醫策會醫療品質獎競賽，榮獲【潛力獎】。
- ◎98年大寮百合園區-護理之家，通過高雄縣政府衛生局督導考核。
- ◎98年通過高雄市政府衛生局「98年醫療機構督導考核」。
- ◎98年榮獲97年度營運績效考核【甲等】。
- ◎98全院CPR訓練：本院同仁285名取得BLS證書，70名取得ACLS證書。
- ◎98年協助醫界聯盟辦理IRB相關課程、大寮精神養護之家98年督導獲【優等】。
- ◎98年榮獲新制精神科教學評鑑【優等】。

99年：

- ◎99年擔任醫療網作業進行高高屏彭轄區醫院包括屏安、樂安、靜和、靜和燕巢分院、慈惠、澎湖等院的機構輔導。
- ◎99年為南部地區唯一被臺灣高等法院檢察署、福建高等法院檢察署與國防部高等軍事法院檢察署，概括選任為其轄區內司法警察機關調查件有關第三級毒品愷他命定量(純質與淨重)檢驗之公立鑑定機關。
- ◎99年通過高雄市政府衛生局公文督導考核。
- ◎99年大寮百合園區-護理之家，通過高雄縣政府衛生局督導考核。
- ◎99年通過高雄市政府衛生局「99年醫療機構督導考核」。
- ◎99年榮獲98年度營運績效考核【甲等】。
- ◎99全院CPR訓練：本院同仁285名取得BLS證書。
- ◎99年通過行政院衛生署電子病歷互通計畫查核。
- ◎99年榮獲新制精神科專科醫院評鑑【優等】。
- ◎99年通過醫策會感染控制查核。
- ◎99年通過行政院衛生署教學補助計畫作業查核。